

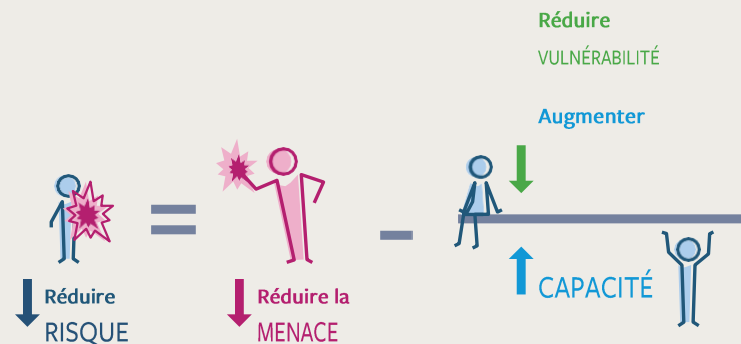
Renforcer les résultats de la protection dans la réponse humanitaire

Orientations pour la direction générale

La protection est un des fondements de l'action humanitaire. Elle peut être intégrée à la fois au niveau organisationnel, dans toute nouvelle réponse humanitaire, ou à tout moment où une nouvelle programmation est envisagée. L'analyse de la protection et la réduction des risques doivent être centrales.

L'ÉQUATION DU RISQUE DE PROTECTION

L'équation du risque de protection décrit comment les résultats de la protection et la réduction des risques s'accordent. Elle fonctionne aux niveaux mondial, national et local et peut être utile à la fois pour l'analyse, la conception et la mesure des résultats de la protection.



Préparer les organisations à obtenir des résultats en matière de protection



IDENTITÉ

Placer la protection au cœur de la vision, de la mission et des objectifs de l'organisation.



STRATEGIE

Développer une stratégie organisationnelle qui inclut l'intention d'aider les gens à se sentir en sécurité et en sûreté



POLITIQUE

Veiller à ce que la protection soit intégrée aux politiques, au langage, aux capacités et à l'appétit pour le risque de l'organisation.



PRATIQUE

S'attendre à ce que toutes les interventions humanitaires soient conçues et mises en œuvre sur la base d'une analyse de la protection.



PARTENARIATS

Développer des partenariats qui englobent différents ensembles de compétences, de relations et d'états d'esprit pouvant contribuer à la réduction des risques.



QUALITÉ ET RESPONSABILITÉ

Évaluer les performances de l'organisation par rapport aux résultats de la protection

Étapes vers un résultat de protection



Entreprendre une **ANALYSE DE LA PROTECTION** dans le cadre du processus global d'évaluation des besoins et des risques.



IDENTIFIER LES RÉSULTATS DE PROTECTION SOUHAITÉS, à savoir spécifique sur les risques que vous voulez réduire



Développer des **APPROCHES QUI PEUVENT RÉDUIRE LA RISQUES SPECIFIQUES** identifiés. Il peut s'agir d'une théorie du changement, d'un cheminement ou d'étapes claires.



CONSTRUIRE DES PARTENARIATS pour rassembler des compétences et des expériences diverses afin de contribuer à réduire le risque spécifique.



S'ENGAGER SUIVI ÉVALUATION RESPONSABILITÉ ET D'APPRENTISSAGE (MEAL) pour soutenir la mesure continue pendant les phases de conception et de mise en œuvre.

DOCUMENTER ET PARTAGER l'expérience

Un langage commun pour les ONG humanitaires

Définitions

Il est largement admis que l'idée de protection fait partie intégrante de l'action humanitaire. Cependant, le langage de la protection peut créer une certaine confusion car la protection est un cadre juridique, un secteur et un cluster, et quelque chose qui est "intégré" dans toute l'action humanitaire.

Qu'est-ce que la PROTECTION ?

Dans les crises humanitaires, la PROTECTION est généralement définie comme étant "l'absence de violence, de coercition et de privation délibérée".

En termes plus formels, il s'agit de "... toutes les activités visant à obtenir le plein respect des droits de l'individu conformément à la lettre et à l'esprit des corps de loi pertinents".

Qu'est-ce qu'un impact de protection

Un IMPACT DE PROTECTION est une réduction des risques pour les personnes touchées par les crises.

Dans ce cas, le "risque" est l'exposition des personnes à toutes les formes de violence, de coercition et de privation délibérée (InterAction 2020).

Qu'est-ce que la CENTRALITÉ DE PROTECTION ?

L'IASC a AFFIRMÉ EN 2013 que tous les acteurs humanitaires ont la responsabilité de placer la protection au centre de l'action humanitaire et la POLITIQUE DE L'IASC DE 2016 SUR LA PROTECTION soulignant les responsabilités spécifiques des coordinateurs humanitaires, des HCT et des clusters.

CONCEPTS CONNEXES

TRAVAUX DE PROTECTION SPÉCIALISÉS

Dans la plupart des crises humanitaires, il est nécessaire de mener des interventions qui requièrent des connaissances, une expertise et des approches spécifiques, par exemple la gestion des cas pour les victimes de violence liée au sexe, les services de soutien psychosocial, les services juridiques, la lutte contre les mines, la recherche et la réunification des familles pour les enfants séparés et non accompagnés, etc.

INTÉGRATION DE LA PROTECTION

S'assurer que toutes les opérations conçoivent et mettent en œuvre des programmes de manière à prendre en compte les risques de protection et les violations potentielles. Également connu sous le nom de programmation sûre.

DES MÉTHODES MULTIPLES POUR RENFORCER LES RÉSULTATS DE LA PROTECTION

Stratégies complémentaires pour atteindre (ou renforcer) les résultats de protection



STRATÉGIQUE

Placer les résultats en matière de protection au centre des discussions et du développement au niveau stratégique, lors de la planification et dans tous les mécanismes de coordination.



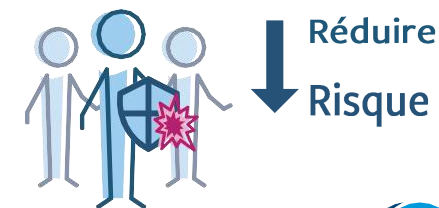
SPECIALISTE

Planifier le travail des spécialistes de la protection en tenant compte des résultats de la protection



DANS TOUS LES SECTEURS

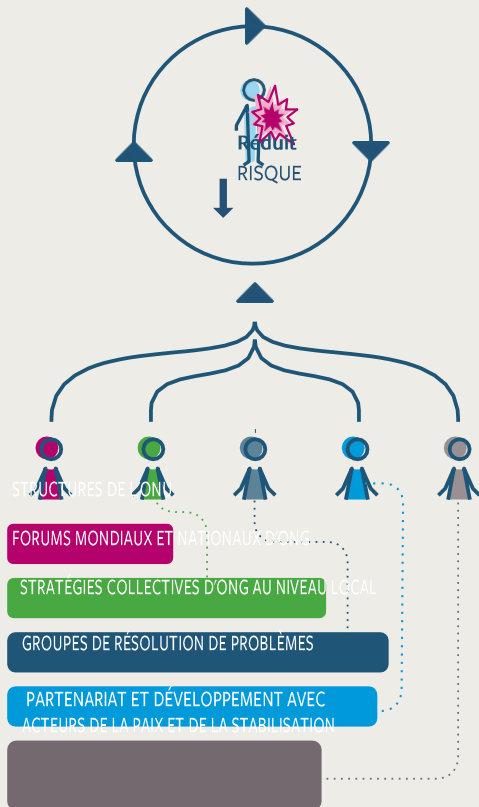
Tous les secteurs et toutes les disciplines peuvent contribuer à la réduction des risques pour les populations touchées.



Travailler ensemble pour obtenir des impacts de protection

Histoires de réussite

Les ONG doivent identifier de multiples façons de travailler collectivement et avec d'autres acteurs, à l'intérieur et à l'extérieur du système humanitaire, pour obtenir des résultats en matière de protection.



COALITION MONDIALE POUR PROTÉGER L'ÉDUCATION CONTRE LES ATTAQUES



La GCPEA est une coalition inter-agences formée en 2010 pour répondre au problème des attaques ciblées contre l'éducation pendant les conflits armés. Attaques contre l'éducation

se produisent dans de nombreux pays touchés par des conflits armés, l'insécurité et la faiblesse des systèmes de protection des droits de l'homme ou du pluralisme politique. Les écoles et les universités doivent être des havres de sécurité où les étudiants et les éducateurs peuvent travailler à un avenir meilleur.

Au contraire, dans au moins 37 pays dans le monde, l'éducation est régulièrement attaquée par les forces de sécurité de l'État et les groupes armés non étatiques. Le GCPEA s'efforce de résoudre ce problème et promeut également la [Déclaration sur la sécurité des écoles](#), un accord politique intergouvernemental visant à protéger l'éducation pendant les conflits armés.

DES OUTILS PRATIQUES POUR RENFORCER L'ANALYSE DE LA PROTECTION



Dans le cadre d'une dynamique plus large au sein de la communauté humanitaire visant à améliorer l'analyse de la protection pour une meilleure prise de décision et une réduction des risques,

Le Comité international de secours (IRC) et le Conseil danois pour les réfugiés (DRC) développent une ressource d'analyse de la protection basée sur les résultats.

Un ensemble d'outils pratiques adaptés au personnel de première ligne, aux acteurs de la coordination et aux responsables de stratégies humanitaires plus larges. Cet ensemble comprend

un [cadre analytique de protection](#), qui a été élaboré en étroite collaboration avec d'autres agences au sein du groupe de travail sur l'information et l'analyse par le biais du groupe sectoriel de la protection mondiale.

UTILISER L'APPROCHE DE PROTECTION COMMUNAUTAIRE (APC) EN OPT



L'ACP est un ensemble d'outils et de méthodologies utilisés pour produire une analyse, en partant du point de vue des personnes concernées.

la population. Ces informations sont introduites dans un tableau de bord interactif qui, à son tour, facilite les stratégies multisectorielles et multidisciplinaires. Le CPA est actuellement utilisé par de nombreuses ONG et d'autres acteurs dans plusieurs contextes nationaux. Dans le TPO, par exemple, un consortium financé par la DG-ECHO comprenant cinq partenaires - WeWorld-GVC, NRC, Action contre la Faim, Première Urgence Internationale et ACTED - s'est réuni pour effectuer une analyse conjointe afin de comprendre les risques de protection des communautés (menaces, vulnérabilités et capacités) par le biais d'un système quantitatif multisectoriel d'indicateurs et de récits qualitatifs orientés vers les résultats.

Cet effort de collaboration est exploré dans [Mindshift : A Collection of examples that promote protection outcomes](#), publié par InterAction en 2021.

APPROCHES COLLECTIVES D'ONG LOCALES ET D'OSC AU MYANMAR



Le rôle que les ONG et les OSC locales peuvent jouer pour mettre en évidence et combattre les menaces et les risques en matière de protection est bien illustré par le travail de l'équipe stratégique conjointe (JST). La JST rassemble neuf OSC pour coordonner les activités d'aide et de plaidoyer à Kachin.

État du Myanmar. Leur travail met en lumière les stratégies d'autoprotection et de protection locale qui peuvent être adoptées par les organisations et les communautés locales dans les situations de conflit armé. Plus d'informations [ICI](#).



Travailler ensemble pour obtenir des impacts en matière de protection

Les ONG doivent identifier de multiples façons

ETUDE DE CAS

de travailler collectivement et avec d'autres acteurs, à l'intérieur et à l'extérieur du système humanitaire, pour obtenir des résultats en matière de protection.

